

Результаты ВПР по окружающему миру в 4 классах ОУ Кировского района Санкт-Петербурга (22.04.2019-26.04.2019)

Оглавление

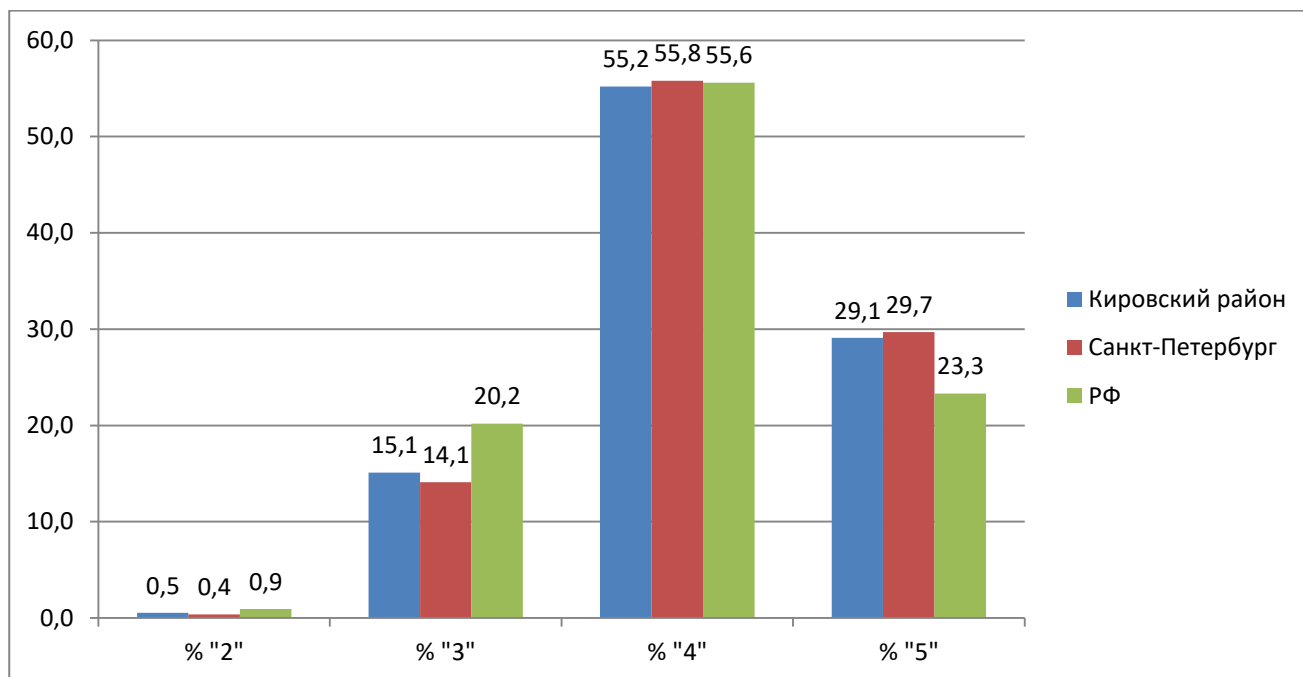
Результаты ВПР по окружающему миру в 4 классах ОУ Кировского района Санкт-Петербурга (22.04.2019-26.04.2019)	1
Статистика по отметкам (%).....	2
Распределение первичных баллов	5
Выполнения заданий	7
Достижение планируемых результатов ФГОС НОО.....	10

Во всероссийской проверочной работе по окружающему миру для 4 классов приняли участие 45 ОУ Кировского района, всего 2644 учащихся.

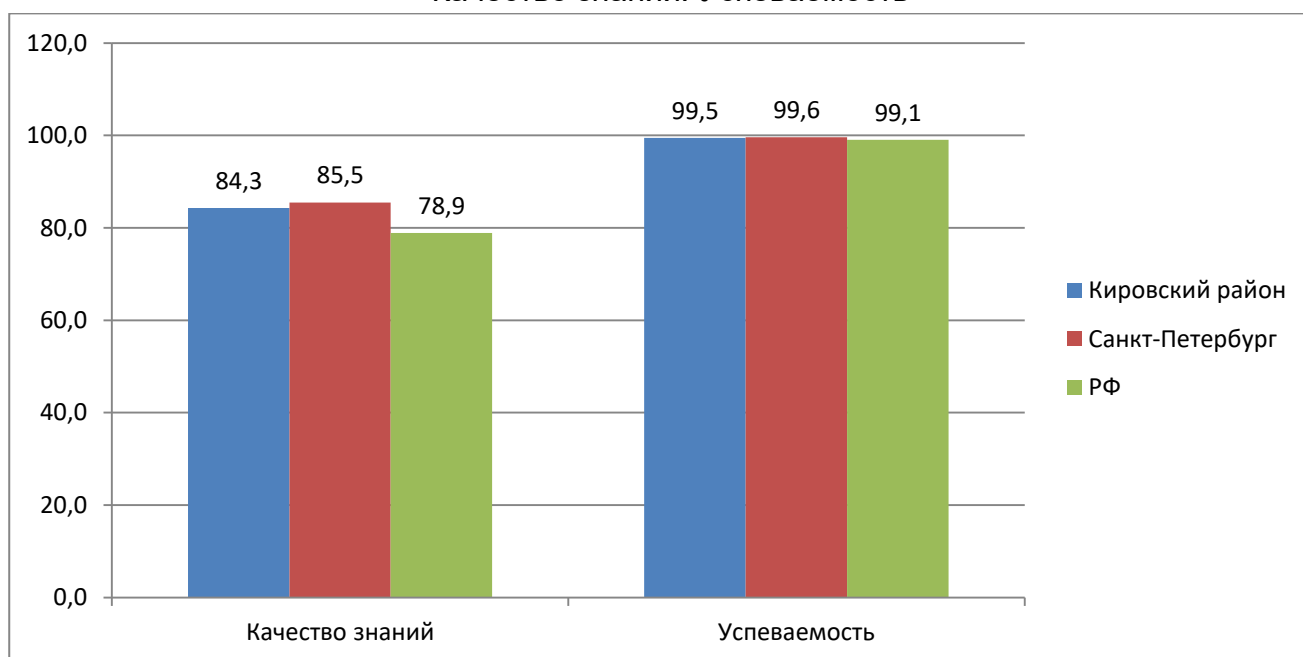
Статистика по отметкам (%)

	<i>Наименование ОУ</i>	<i>Кол-во уч-ков</i>	<i>«2»</i>	<i>«3»</i>	<i>«4»</i>	<i>«5»</i>	<i>Кач-во знаний</i>	<i>Успеваемость</i>
1	ГБОУ школа-интернат №2	35	0	31.4	54.3	14.3	68,6	100,0
2	ГБОУ СОШ №221	55	1.8	27.3	65.5	5.5	71,0	98,2
3	ГБОУ СОШ №223	56	0	26.8	62.5	10.7	73,2	100,0
4	ГБОУ СОШ №240	56	5.4	48.2	41.1	5.4	46,5	94,6
5	ГБОУ лицей №244	74	0	14.9	70.3	14.9	85,2	100,0
6	ГБОУ Гимназия №248	50	0	8	58	34	92,0	100,0
7	ГБОУ СОШ №249	87	0	5.7	50.6	43.7	94,3	100,0
8	ГБОУ СОШ №250	51	0	31.4	41.2	27.5	68,7	100,0
9	ГБОУ СОШ №251	42	2.4	33.3	47.6	16.7	64,3	97,6
10	ГБОУ СОШ №254	78	0	15.4	62.8	21.8	84,6	100,0
11	ГБОУ гимназия №261	129	0	2.3	46.5	51.2	97,7	100,0
12	ГБОУ СОШ №264	106	0	10.4	75.5	14.2	89,7	100,0
13	ГБОУ СОШ №269	24	0	16.7	54.2	29.2	83,4	100,0
14	ГБОУ СОШ №274	43	0	16.3	58.1	25.6	83,7	100,0
15	ГБОУ СОШ №277	74	0	14.9	59.5	25.7	85,2	100,0
16	ГБОУ СОШ №282	41	0	7.3	41.5	51.2	92,7	100,0
17	ГБОУ СОШ №283	77	0	23.4	49.4	27.3	76,7	100,0
18	ГБОУ Гимназия №284	40	0	15	62.5	22.5	85,0	100,0
19	ГБОУ СОШ №377	81	0	24.7	50.6	24.7	75,3	100,0
20	ГБОУ лицей №378	117	0	9.4	57.3	33.3	90,6	100,0
21	ГБОУ СОШ №381	43	4.7	23.3	53.5	18.6	72,1	95,3
22	ГБОУ лицей №384	82	0	9.8	63.4	26.8	90,2	100,0
23	ГБОУ СОШ №386	54	0	5.6	64.8	29.6	94,4	100,0
24	ГБОУ лицей №387	104	0	0.96	38.5	60.6	99,1	100,0
25	ГБОУ СОШ №388	49	0	24.5	61.2	14.3	75,5	100,0
26	ГБОУ лицей №389	44	0	13.6	52.3	34.1	86,4	100,0
27	ГБОУ СОШ №392	54	1.9	20.4	57.4	20.4	77,8	98,1
28	ГБОУ лицей №393	58	0	5.2	69	25.9	94,9	100,0
29	ГБОУ гимназия №397	57	0	7	29.8	63.2	93,0	100,0
30	ГБОУ СОШ № 481	42	0	4.8	31	64.3	95,3	100,0
31	ГБОУ СОШ №493	54	0	24.1	64.8	11.1	75,9	100,0
32	ГБОУ СОШ №501	89	0	24.7	60.7	14.6	75,3	100,0
33	ГБОУ СОШ № 503	54	0	14.8	57.4	27.8	85,2	100,0
34	ГБОУ СОШ №504	87	0	8	66.7	25.3	92,0	100,0
35	ГБОУ СОШ №506	35	0	2.9	51.4	45.7	97,1	100,0
36	ГБОУ СОШ №538	81	1.2	23.5	60.5	14.8	75,3	98,8
37	ГБОУ СОШ №539	53	0	7.5	58.5	34	92,5	100,0
38	ГБОУ СОШ №551	73	0	2.7	30.1	67.1	97,2	100,0
39	ГБОУ СОШ №585	79	1.3	25.3	63.3	10.1	73,4	98,7
40	ГБОУ СОШ №608	36	11.1	44.4	30.6	13.9	44,5	88,9
41	ГБОУ СОШ №654	27	0	3.7	63	33.3	96,3	100,0
42	ГБОУ СОШ №658	28	0	10.7	57.1	32.1	89,2	100,0
43	НОУ "УВК" Взмах	29	0	0	44.8	55.2	100,0	100,0
44	ЧОУ "Школа разговорных языков"	10	0	0	80	20	100,0	100,0
45	НЧОУ "Дельта"	6	0	0	83.3	16.7	100,0	100,0
	Кировский район	2644	0.53	15.1	55.2	29.1	84,30	99,47
	Санкт-Петербург	44296	0.38	14.1	55.8	29.7	85,50	99,62
	РФ	1538335	0.94	20.2	55.6	23.3	78,90	99,06

Статистика по отметкам



Качество знаний. Успеваемость



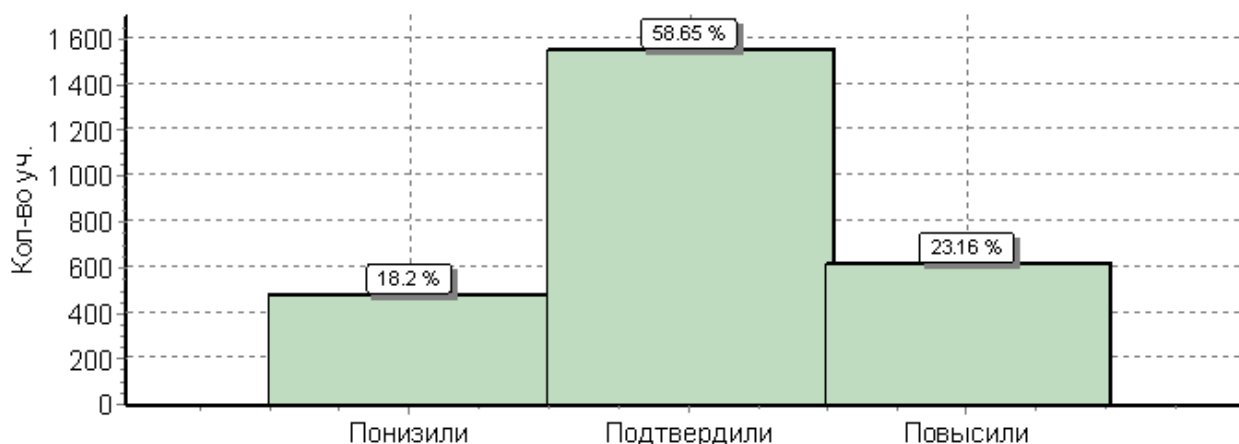
Распределение отметок по вариантам

Вариант/Отметка	2	3	4	5	Кол-во уч.
1	9	207	707	400	1323
2	5	193	753	370	1321
Комплект	14	400	1460	770	2644

Соответствие отметок за выполненную работу и отметок по журналу

Показатель	Кол-во уч.	%
Понизили (Отм. * < Отм. по журналу)	481	18
Подтвердили (Отм. = Отм. по журналу)	1550	59
Повысили (Отм. > Отм. по журналу)	612	23
Всего*:	2643	100

Гистограмма соответствия отметок за выполненную работу и отметок по журналу



*В гистограмме приведены данные только по тем участникам, для которых введены отметки

"Отм." - отметка за выполненную работу

"Отм. по журналу" - отметка участника за предыдущую четверть/триместр

Причины несоответствия результатов ВПР и оценок за 3 учебную четверть

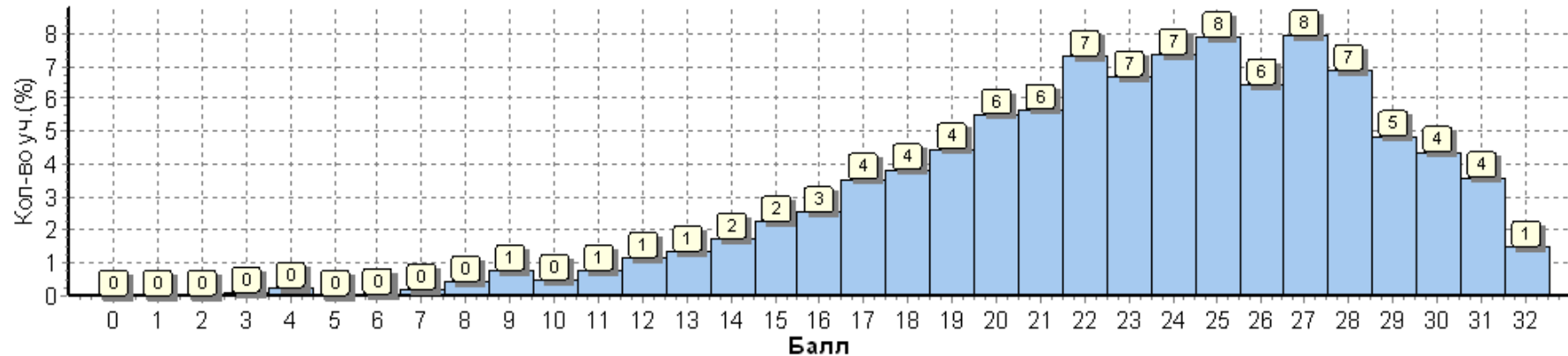
(причины снижения качества знаний по результатам ВПР)

1. Несоответствие заданий в УМК по предметам типам заданий в ВПР.
2. Особенности формулировки (отдельные учащиеся, не поняли задание и, как следствие, выполнили его неверно).
3. Низкий уровень сформированности навыков самоконтроля, включая навыки внимательного прочтения текста задания, предварительной оценки правильности полученного ответа и его проверки.
4. Пропуски уроков по состоянию здоровья отдельными учащимися в течение четверти и, как следствие, недостаточное усвоение материала необходимого для успешного выполнения ВПР.
5. Индивидуальные особенности учащихся (в том числе эмоциональное состояние во время выполнения работы, медлительность и т.п.).
6. Низкая мотивация отдельных учащихся к обучению, нежелание учиться.
7. Недостатки в индивидуальной работе учителя-предметника с учащимися.
8. Недостаточная работа с сильными детьми, отсутствие индивидуального подхода.

Распределение первичных баллов

Максимальный первичный балл: 32

Общая гистограмма первичных баллов



Распределение первичных баллов по вариантам

Вариант	3	4	6	7	8	9	10	11	12	13	14	15	16	17	18	19	20	21	22	23	24	25	26	27	28	29	30	31	32	Кол-во уч.
1	2	3		4	4	11	6	13	14	17	23	35	30	54	44	59	70	69	91	88	97	103	86	104	93	75	57	51	20	1323
2		3	1	1	7	9	7	8	17	19	23	25	38	40	58	59	76	81	102	89	98	106	84	106	89	53	59	44	19	1321
Комплект	2	6	1	5	11	20	13	21	31	36	46	60	68	94	102	118	146	150	193	177	195	209	170	210	182	128	116	95	39	2644

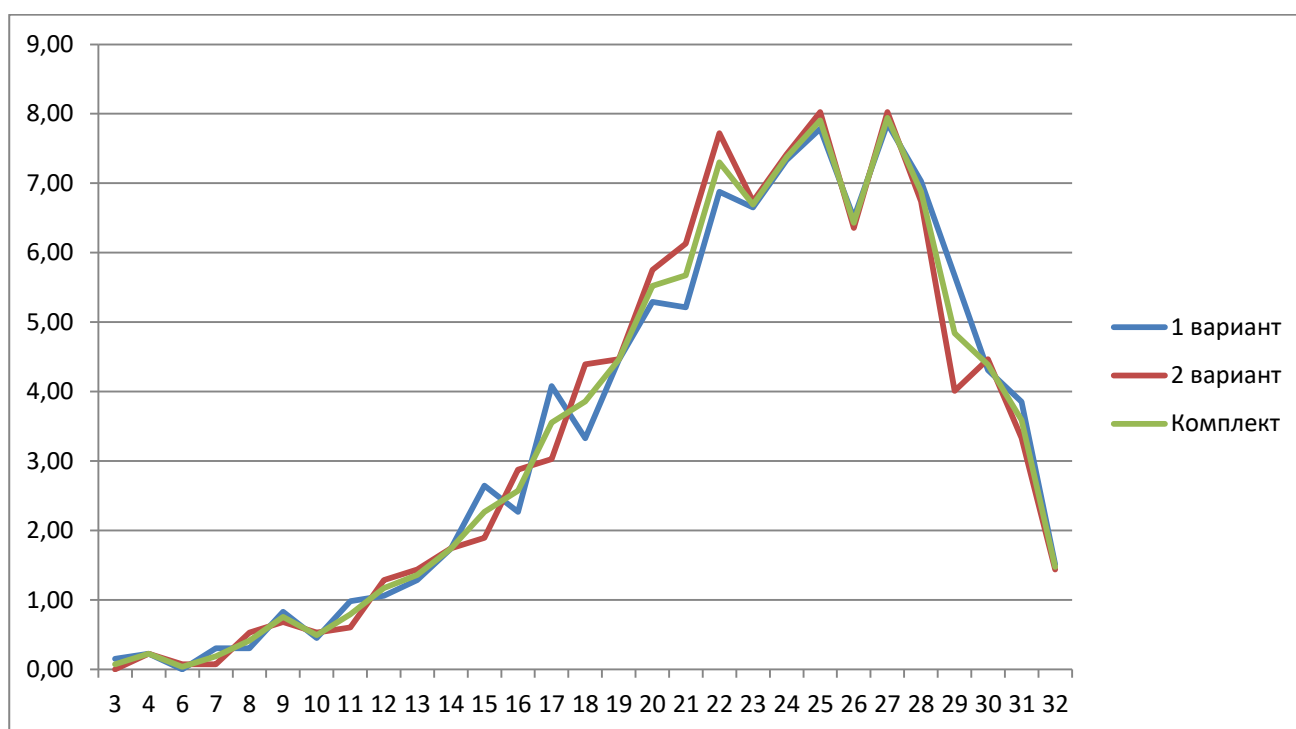


Таблица перевода баллов в отметки по пятибалльной шкале

Отметка по пятибалльной шкале	«2»	«3»	«4»	«5»
Первичные баллы	0–7	8–17	18–26	27–32

Выполнение заданий

Средний процент выполнения заданий по ОУ в % от числа участников

	Наименование ОУ	Кол-во уч.	Макс	1	2	3(1)	3(2)	3(3)	4	5	6(1)	6(2)	6(3)	7(1)	7(2)	8	9(1)	9(2)	9(3)	10(1)	10(2)
				2	2	2	1	3	2	1	1	1	2	1	2	3	1	1	1	2	4
1.	ГБОУ школа-интернат №2	35		94	84	50	86	52	57	97	86	20	29	77	71	52	91	80	57	71	47
2.	ГБОУ СОШ №221	55		95	57	44	91	56	66	93	80	44	34	64	58	76	89	80	71	65	38
3.	ГБОУ СОШ №223	56		89	70	60	79	46	77	80	80	43	39	62	42	68	88	79	55	71	56
4.	ГБОУ СОШ №240	56		89	71	30	70	35	48	71	71	11	17	79	63	57	89	75	32	59	45
5.	ГБОУ лицей №244	74		92	72	54	82	45	79	99	85	61	54	84	57	77	89	84	88	72	57
6.	ГБОУ Гимназия №248	50		99	79	78	94	86	91	92	92	46	62	74	77	89	92	82	56	73	52
7.	ГБОУ СОШ №249	87		98	83	86	94	78	71	95	97	57	63	77	71	70	92	86	59	75	65
8.	ГБОУ СОШ №250	51		83	71	68	94	71	79	94	86	47	33	92	40	62	90	75	63	71	38
9.	ГБОУ СОШ №251	42		89	71	50	98	65	49	98	69	43	37	69	73	74	90	79	48	40	32
10.	ГБОУ СОШ №254	78		89	60	76	96	55	79	92	68	58	33	29	78	75	88	90	86	72	64
11.	ГБОУ гимназия №261	129		98	84	71	98	79	71	95	95	73	55	85	82	88	89	94	93	71	75
12.	ГБОУ СОШ №264	106		97	91	78	93	73	71	99	87	75	42	76	65	54	95	94	39	74	38
13.	ГБОУ СОШ №269	24		98	94	75	100	65	83	67	67	50	31	50	65	83	92	88	50	62	66
14.	ГБОУ СОШ №274	43		99	88	58	93	67	87	100	93	51	55	95	64	78	93	95	58	37	33
15.	ГБОУ СОШ №277	74		91	71	68	89	73	68	85	82	46	38	84	78	72	99	72	59	71	60
16.	ГБОУ СОШ №282	41		95	82	98	100	77	83	98	90	63	44	68	93	78	93	88	63	83	74
17.	ГБОУ СОШ №283	77		97	85	63	99	77	75	92	83	58	39	94	67	64	92	88	49	71	41
18.	ГБОУ Гимназия №284	40		100	99	80	92	88	80	85	90	60	54	57	49	69	92	88	45	68	44
19.	ГБОУ СОШ №377	81		92	79	49	89	62	75	74	80	73	33	63	64	78	95	89	69	57	54
20.	ГБОУ лицей №378	117		97	92	78	97	75	78	91	81	48	41	69	54	82	91	90	83	79	67
21.	ГБОУ СОШ №381	43		81	83	45	88	53	72	98	84	19	50	51	42	71	98	98	47	64	56
22.	ГБОУ лицей №384	82		99	76	68	93	62	77	94	72	62	65	72	54	81	82	77	84	79	60
23.	ГБОУ СОШ №386	54		99	89	77	72	62	80	100	93	41	44	87	89	80	89	87	63	81	56
24.	ГБОУ лицей №387	104		100	82	75	96	79	88	99	99	91	84	74	78	90	94	96	89	78	77
25.	ГБОУ СОШ №388	49		94	58	66	88	55	72	78	43	51	16	88	94	80	86	84	41	79	54
26.	ГБОУ лицей №389	44		99	80	48	95	67	75	91	91	61	43	89	78	79	91	70	68	65	68
27.	ГБОУ СОШ №392	54		95	81	44	91	62	54	78	94	28	44	67	89	79	74	72	80	76	64
28.	ГБОУ лицей №393	58		96	79	62	95	55	68	90	93	59	53	43	87	80	83	83	91	84	69
29.	ГБОУ гимназия №397	57		95	63	78	95	64	91	96	89	91	75	91	76	87	89	88	89	86	85
30.	ГБОУ СОШ № 481	42		96	89	80	98	83	98	86	88	52	46	100	93	84	100	90	83	81	82
31.	ГБОУ СОШ №493	54		94	74	60	72	63	62	59	78	50	44	81	69	64	96	93	63	68	46
32.	ГБОУ СОШ №501	89		89	84	61	75	52	82	92	78	48	30	69	63	67	82	75	63	70	41
33.	ГБОУ СОШ № 503	54		95	91	75	87	70	67	94	81	48	28	91	71	69	96	94	65	70	51
34.	ГБОУ СОШ №504	87		99	84	40	98	66	75	99	90	55	55	61	93	74	91	83	83	67	54
35.	ГБОУ СОШ №506	35		97	79	76	100	70	89	80	94	83	54	91	90	81	91	94	71	87	64
36.	ГБОУ СОШ №538	81		97	74	36	93	45	61	89	81	53	39	75	56	73	95	91	84	65	49
37.	ГБОУ СОШ №539	53		93	80	75	96	75	91	83	83	62	44	79	75	66	96	98	89	87	58
38.	ГБОУ СОШ №551	73		97	90	86	100	84	79	96	88	75	75	95	84	93	92	90	88	79	78
39.	ГБОУ СОШ №585	79		77	77	55	87	52	68	76	73	67	47	65	63	67	73	84	71	72	41
40.	ГБОУ СОШ №608	36		97	64	38	89	40	69	64	64	36	22	69	68	75	78	72	44	51	19
41.	ГБОУ СОШ №654	27		100	87	56	93	58	91	89	81	41	41	89	69	90	89	100	93	65	61
42.	ГБОУ СОШ №658	28		93	75	93	100	71	89	86	79	25	36	79	79	77	96	93	29	73	48
43.	НОУ "УВК" Взмах	29		97	83	76	100	64	86	97	86	76	78	86	81	82	93	86	83	93	76

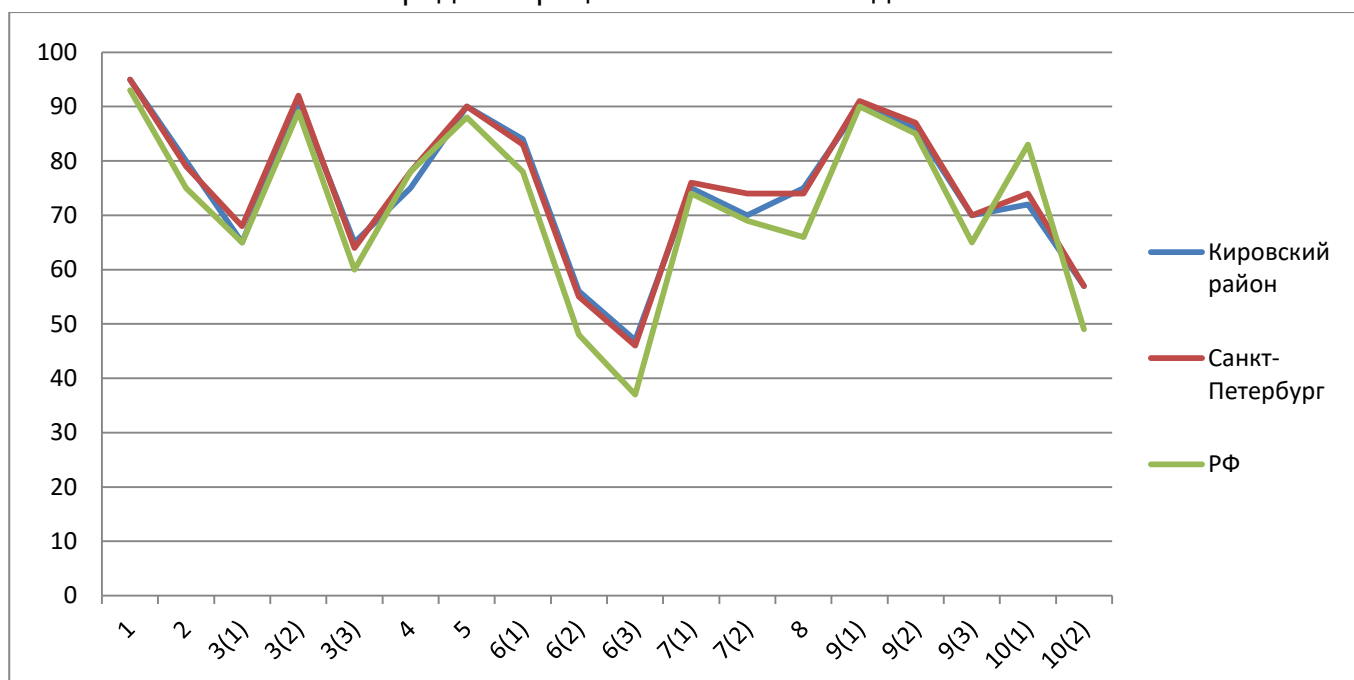
44.	ЧОУ "Школа разговорных языков"	10		95	80	80	100	83	80	80	100	70	75	90	70	87	70	80	90	60	50
45.	НЧОУ "Дельта"	6		100	100	50	100	33	67	100	100	83	58	100	92	83	83	100	83	92	71
				1	2	3(1)	3(2)	3(3)	4	5	6(1)	6(2)	6(3)	7(1)	7(2)	8	9(1)	9(2)	9(3)	10(1)	10(2)
	Кировский район	264		95	80	65	91	65	75	90	84	56	47	75	70	75	90	86	70	72	57
	Санкт-Петербург	442		95	79	68	92	64	78	90	83	55	46	76	74	74	91	87	70	74	57
	РФ	1538		93	75	65	89	60	78	88	78	48	37	74	69	66	90	85	65	83	49

Н/П - при заполнении формы с результатами в данной ОО указано, что некоторые задания не оценивались, поскольку относятся к непройденной теме.

По заданиям №№ 3(1), 3(2), 4, 7(1), 7(2), 9(1), 9(2), 10(1) средний процент выполнения задания в районе от 1-го до 4-х % ниже, чем аналогичный по городу.

По заданиям № 4 и №10(1) на уровне района были продемонстрированы средние результаты ниже, чем аналогичные по РФ.

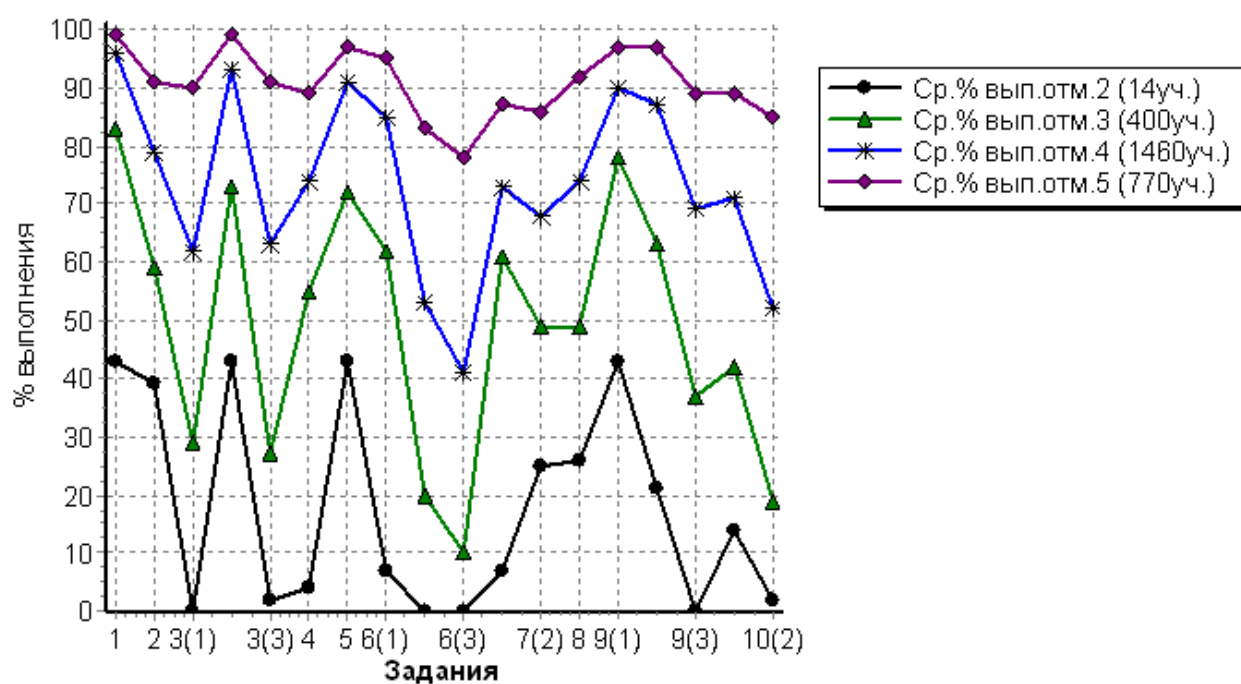
Средний процент выполнения заданий



Выполнение заданий группами учащихся по уровню подготовки

(в % от числа участников)

	Кол-во уч.	Макс балл	1	2	3(1)	3(2)	3(3)	4	5	6(1)	6(2)	6(3)	7(1)	7(2)	8	9(1)	9(2)	9(3)	10(1)	10(2)
			2	2	2	1	3	2	1	1	1	2	1	2	3	1	1	1	2	4
Ср.% вып. уч. гр.баллов 2	14		43	39	0	43	2	4	43	7	0	0	7	25	26	43	21	0	14	2
Ср.% вып. уч. гр.баллов 3	400		83	59	29	73	27	55	72	62	20	10	61	49	49	78	63	37	42	19
Ср.% вып. уч. гр.баллов 4	1460		96	79	62	93	63	74	91	85	53	41	73	68	74	90	87	69	71	52
Ср.% вып. уч. гр.баллов 5	770		99	91	90	99	91	89	97	95	83	78	87	86	92	97	97	89	89	85
Кировский район	2644		95	80	65	91	65	75	90	84	56	47	75	70	75	90	86	70	72	57
Санкт-Петербург	44296		95	79	68	92	64	78	90	83	55	46	76	74	74	91	87	70	74	57
РФ	1538335		93	75	65	89	60	78	88	78	48	37	74	69	66	90	85	65	83	49



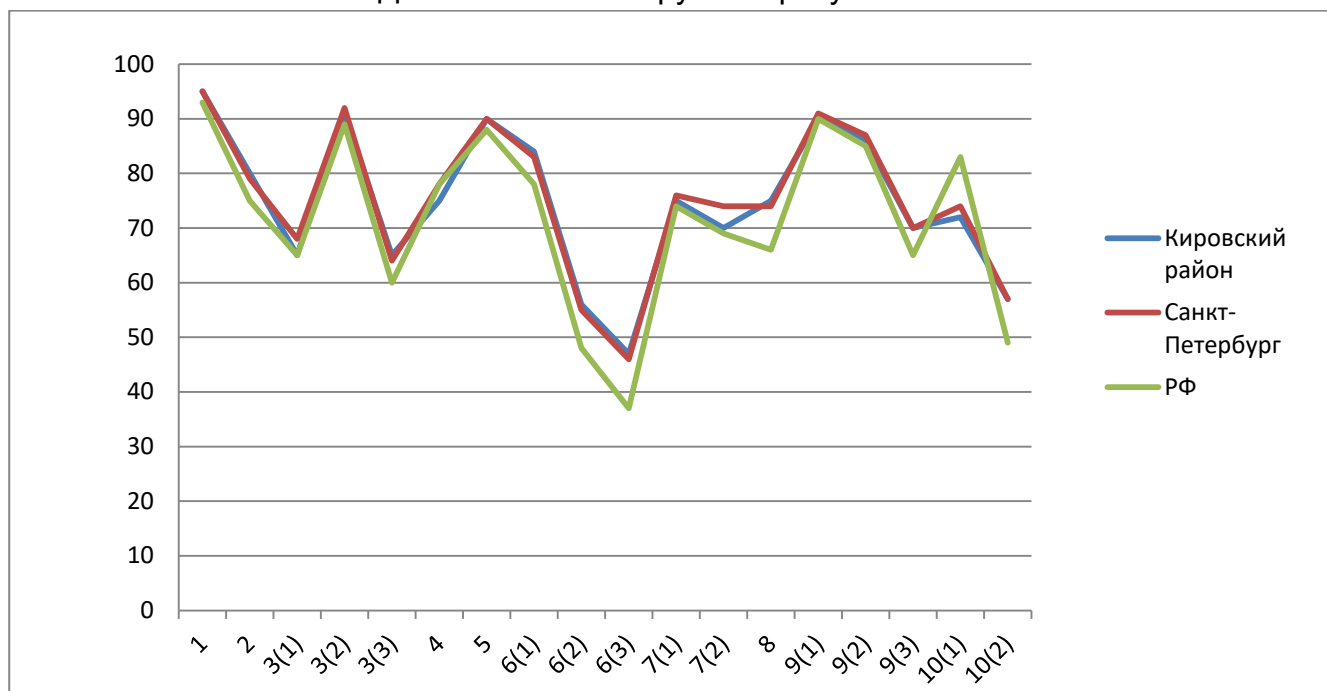
Достижение планируемых результатов ФГОС НОО

Достижение планируемых результатов в соответствии с ФГОС НОО

№	Блоки ПООП НОО выпускник научится / получит возможность научиться или проверяемые требования (умения) в соответствии с ФГОС	Макс балл	Средний % ¹ выполнения		
			Кир. р-н	СПб	По России
			2644 уч.	44296 уч.	1538335 уч.
1	Овладение начальными сведениями о сущности и особенностях объектов, процессов и явлений действительности (природных, социальных, культурных, технических и др.); использование различных способов анализа, передачи информации в соответствии с познавательными задачами; в том числе умение анализировать изображения. Узнавать изученные объекты и явления живой и неживой природы; использовать знаково-символические средства для решения задач.	2	95	95	93
2	Использование различных способов анализа, организации, передачи и интерпретации информации в соответствии с познавательными задачами; освоение доступных способов изучения природы. Использовать знаково-символические средства для решения задач; понимать информацию, представленную разными способами: словесно,	2	80	79	75
3(1)	Овладение начальными сведениями о сущности и особенностях объектов, процессов и явлений действительности (природных, социальных, культурных, технических и др.);	2	65	68	65
3(2)	овладение логическими действиями анализа, синтеза, обобщения, классификации по родовидовым признакам. Использовать готовые модели (глобус, карту, план)	1	91	92	89
3(3)	для объяснения явлений или описания свойств объектов; обнаруживать простейшие взаимосвязи между живой и неживой природой, взаимосвязи в живой природе.	3	65	64	60
4	Овладение начальными сведениями о сущности и особенностях объектов, процессов и явлений действительности; умение анализировать изображения. узнавать изученные объекты и явления живой и неживой природы; использовать знаково-символические средства, в том числе модели, для решения задач.	2	75	78	78
5	Освоение элементарных норм здоровьесберегающего поведения в природной и социальной среде. Понимать необходимость здорового образа жизни, соблюдения правил безопасного поведения; использовать знания о строении и функционировании организма человека для сохранения и укрепления своего здоровья.	1	90	90	88
6(1)	Освоение доступных способов изучения природы (наблюдение, измерение, опыт); овладение логическими действиями сравнения, анализа, синтеза, установления аналогий и причинно-следственных связей, построения рассуждений; осознанно строить	1	84	83	78
6(2)	в соответствии с задачами коммуникации. Вычленять содержащиеся в тексте основные события; сравнивать между собой объекты, описанные в тексте, выделяя 2-3 существенных признака;	1	56	55	48
6(3)	проводить несложные наблюдения в окружающей среде и ставить опыты, используя простейшее лабораторное оборудование; создавать и преобразовывать модели и схемы для решения задач.	2	47	46	37
7(1)	Освоение элементарных правил нравственного поведения в мире природы и людей; использование знаково-символических средств представления информации для создания моделей изучаемых объектов и процессов; осознанно строить речевое высказывание в соответствии с задачами коммуникации.	1	75	76	74
7(2)	Использовать знаково-символические средства, в том числе модели, для решения выполнять правила безопасного поведения в доме, на улице, природной среде	2	70	74	69
8	Овладение начальными сведениями о сущности и особенностях объектов, процессов и явлений действительности (социальных); осознанно строить речевое высказывание в соответствии с задачами коммуникации. Оценивать характер взаимоотношений людей в различных социальных группах.	3	75	74	66
9(1)	Сформированность уважительного отношения к России, своей семье, культуре нашей страны, её современной жизни; готовность излагать свое мнение и аргументировать свою точку зрения; осознанно строить речевое высказывание в соответствии с задачами	1	90	91	90
9(2)	[Будут сформированы] основы гражданской идентичности, своей этнической принадлежности в форме осознания «Я» как члена семьи, представителя народа,	1	86	87	85
9(3)	осознавать свою неразрывную связь с окружающими социальными группами.	1	70	70	65
10(1)	Сформированность уважительного отношения к родному краю; осознанно строить речевое высказывание в соответствии с задачами коммуникации.	2	72	74	83
10(2)	[Будут сформированы] основы гражданской идентичности, своей этнической принадлежности в форме осознания «Я» как члена семьи, представителя народа, гражданина России; описывать достопримечательности столицы и родного края.	4	57	57	49

¹ Вычисляется как отношение (в %) суммы всех набранных баллов за задание всеми участниками к произведению количества участников на максимальный балл за задание

Достижение планируемых результатов



Направления организации работы по повышению результативности

Образовательным организациям района необходимо провести работу по анализу:

- **качества результатов** (оценка предметных результатов и индивидуального прогресса обучающихся, оценка сформированности метапредметных образовательных результатов и другие оценки личностных достижений учащихся, оценка состояния здоровья);

- **качества условий** (кадровые, материально-технические, информационные, психолого-педагогические условия, применение образовательных технологий),

- **качества процессов** (проведения уроков, индивидуальной работы с учениками, реализации учебных планов и программ, качество внеурочной, воспитательной деятельности, методической работы) и спланировать работу с учетом проанализированных результатов. Методический анализ результатов ВПР должен быть направлен на выявление трудных тем по предмету, сложных для учеников операций и т.д.

По результатам оценки образовательных **результатов** обучающихся могут приниматься решения о проведении мероприятий, направленных на формирование и развитие личностных качеств учащихся; о корректировке системы работы с одаренными и талантливыми детьми и со слабоуспевающими и низко мотивированными учащимися; о разработке индивидуальных образовательных маршрутов и развивающих программ для отдельных категорий учащихся (в особенности, с высокими и низкими результатами), о корректировке индивидуальной образовательной траектории ученика, об информировании родителей о результатах ВПР (индивидуальных – конфиденциально, общих – публично).

По результатам оценки качества **условий** образовательного процесса могут приниматься возможные решения о реализации персонифицированных программ повышения квалификации педагогов; о разработке программы внутрикорпоративного повышения профессионального уровня учителей.

По результатам оценки качества образовательных **процессов** могут приниматься решения о корректировке ООП НОО с учетом достижений обучающихся и низкорезультативных тем по итогам ВПР; о корректировке рабочих программ

учителем; о развертывании выстроенной по приоритетам методической работы в ОУ (поиск дополнительных методических материалов по низкорезультативным темам и др.); о корректировке учебного плана в случае необходимости; о корректировке перечня программ дополнительного образования.

Методической службе района необходимо сформировать систему адресной помощи ОО и отдельным педагогам по итогам ВПР (включая заказ системе повышения квалификации), обеспечить обучение и методическое сопровождение педагогов для повышения качества образования.